

Aluminium- Schnellauf-Rolltor ASE-S

| Inhalt | Seite |
|---------------------------|--------------|
| 1. Einleitung | 1 |
| 2. Einbaumaße | 2 - 3 |
| 3. Übersicht Ersatzteile | 4 - 6 |
| 4. Einbaumaße | 7 |
| 6. Montage | 9 - 10 |
| 7. Detailansichten | 11-13 |
| 8. Befestigung Spanngurte | 14 |
| 9. Elektrischer Anschluss | 15 |
| 10. Gesamtansicht | 16 |

1. Einleitung ASE-S

Das Aluminium-Schnelllauf-Rolltor ist ein qualitativ hochwertiges Tor, das nach den berufsgenossenschaftlichen Richtlinien für kraftbetätigte Türen und Tore gefertigt wird.

Beachten Sie, dass die geltenden Vorschriften eine jährliche Prüfung der Toranlage durch einen Sachkundigen verlangen.

Die Montage- und Wartungsanleitung ist keine Reparaturanleitung für am Tor durchzuführende Reparaturen.

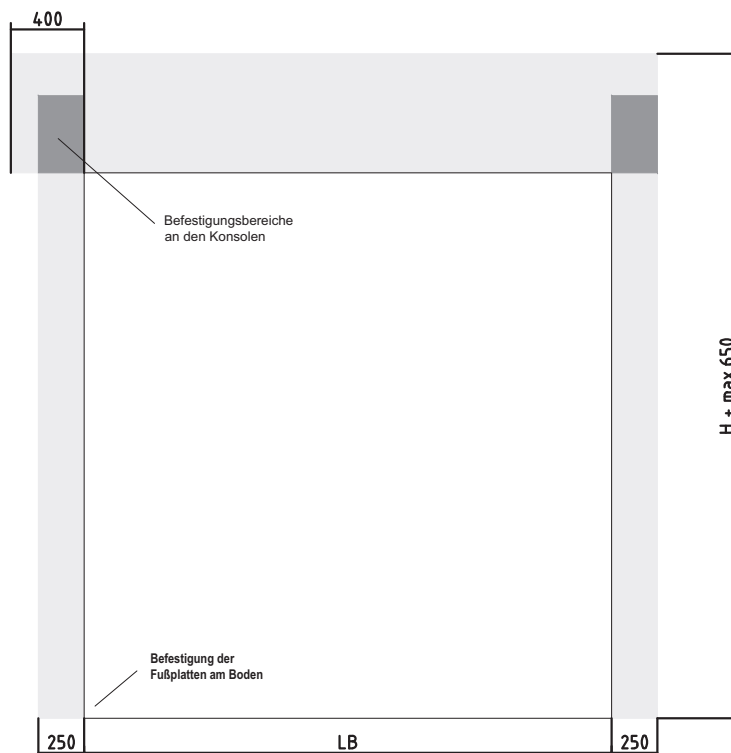
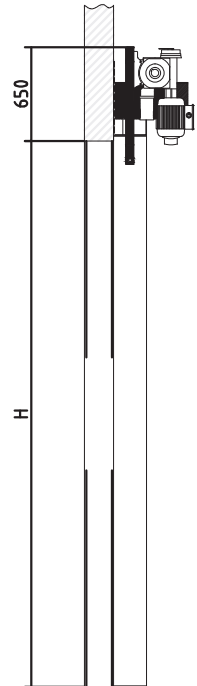
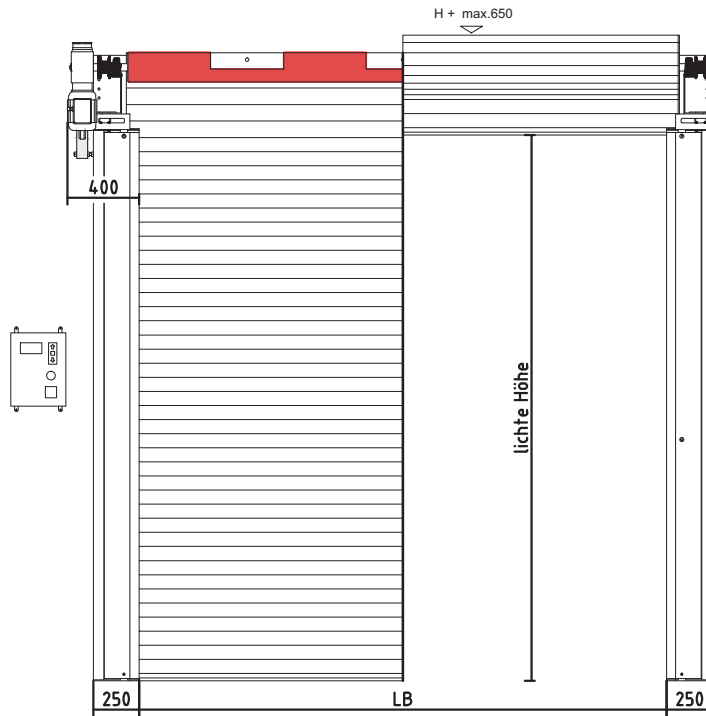
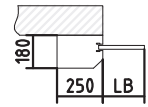
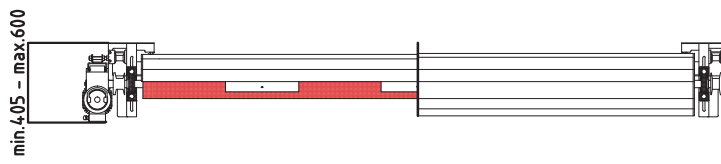
Diese Arbeiten führt für Sie gern unser kompetente Kundendienst durch.

Im Kapitel **Montageanleitung** ist in einzelnen Punkten die Montage des Aluminium-Schnelllauf-Rolltores aufgeführt.

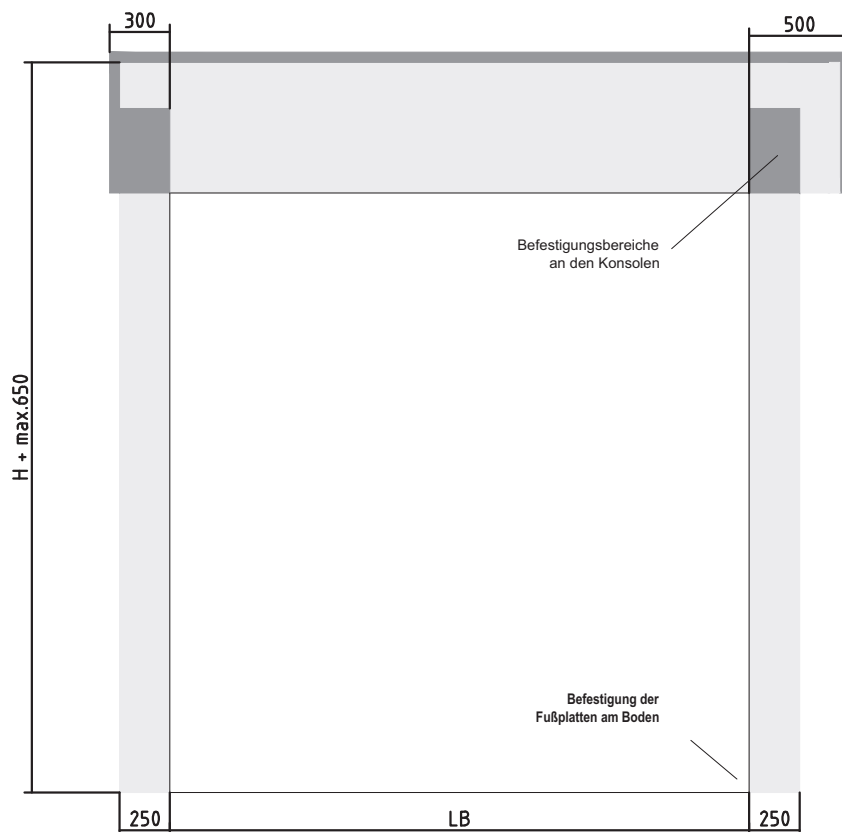
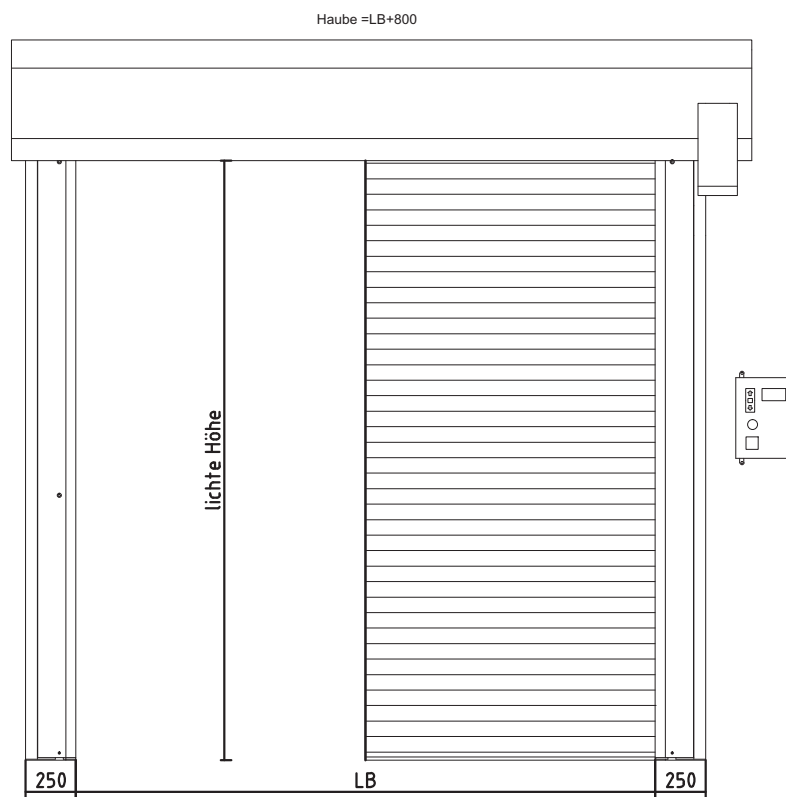
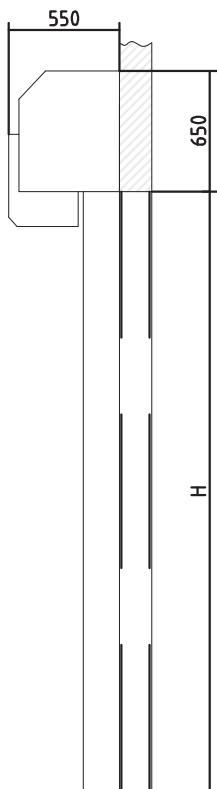
Beachten Sie bei der Montage die sicherheits- und brandtechnischen Vorschriften sowie die kundenspezifischen Auflagen.

Da sich Fehler, trotz aller Bemühungen nie vollständig vermeiden lassen, sind wir für Hinweise jederzeit dankbar.

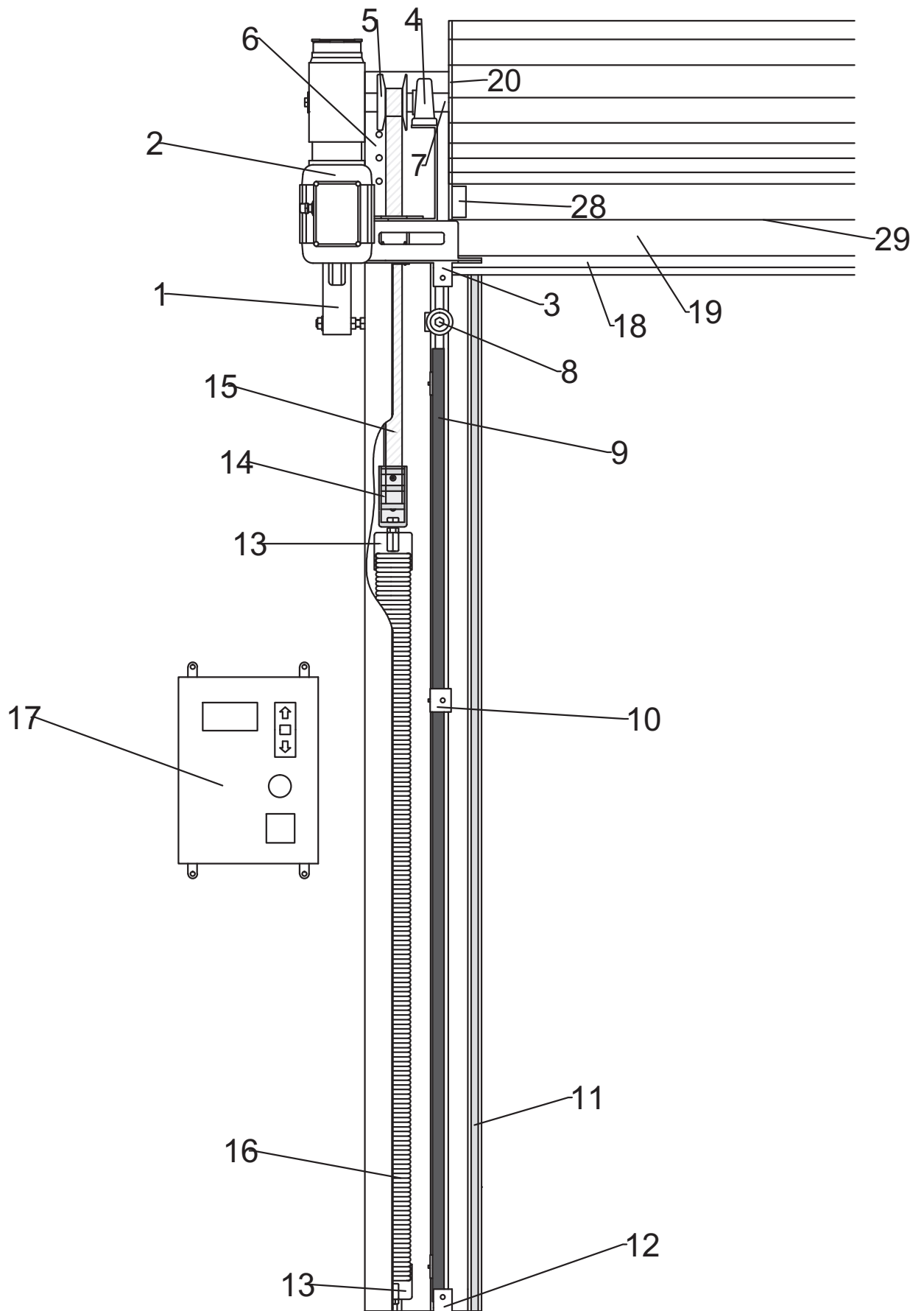
Einbaumaße Typ ASE-S ohne Abdeckhaube



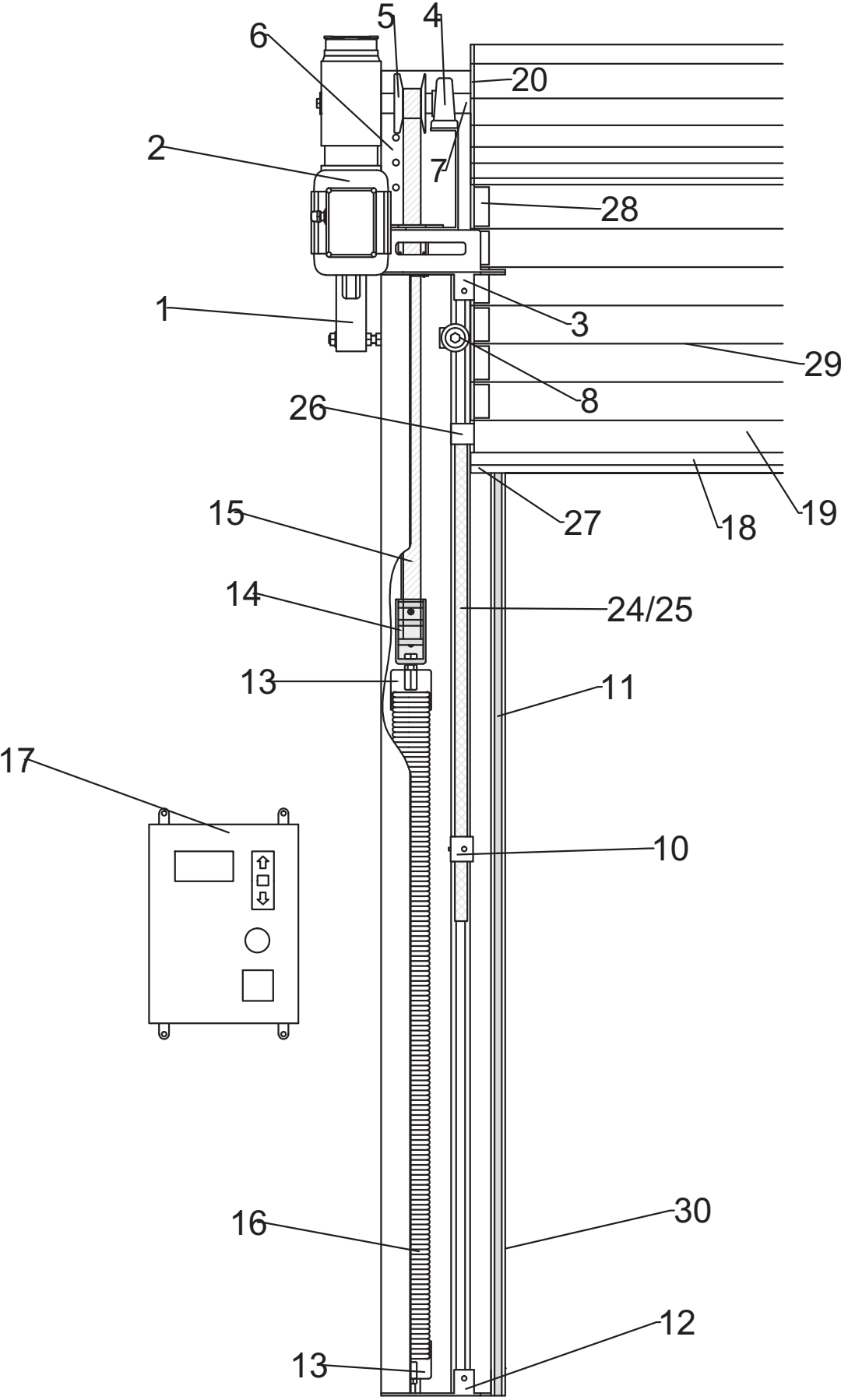
Einbaumaße Typ ASE-S mit Abdeckhaube

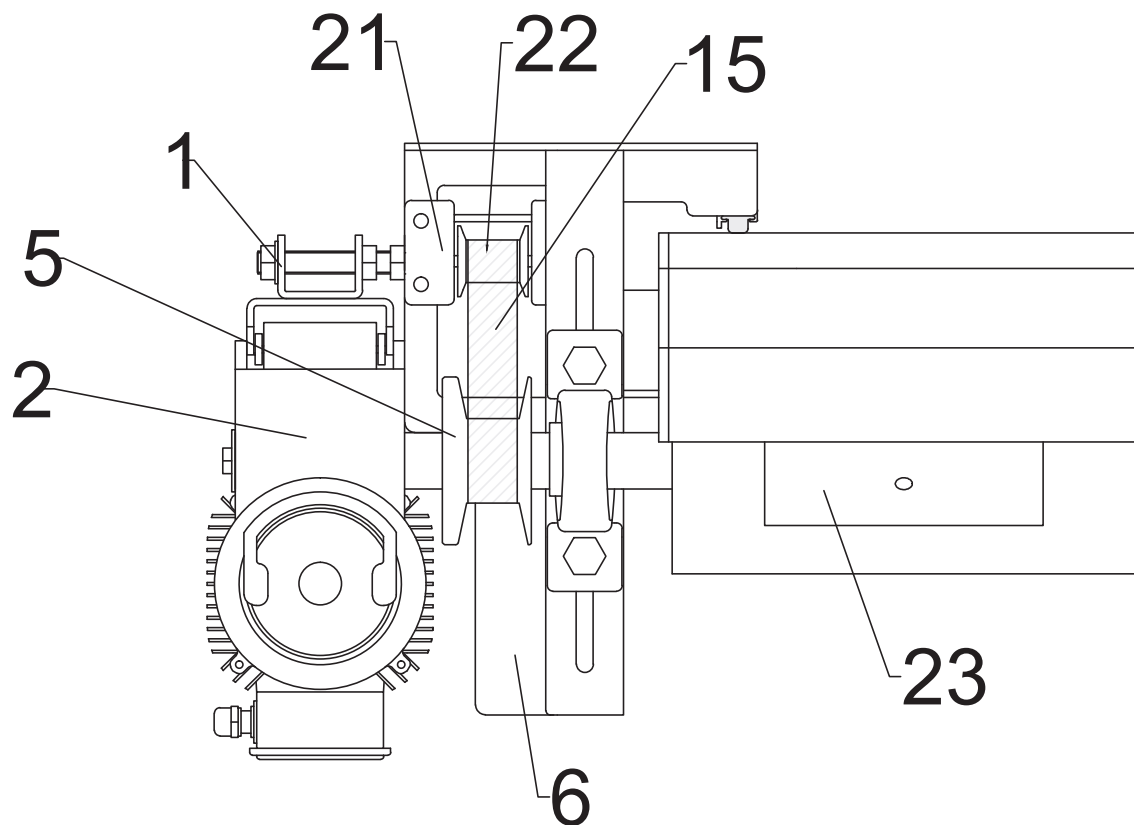


Ausführung mit Lichtgitter

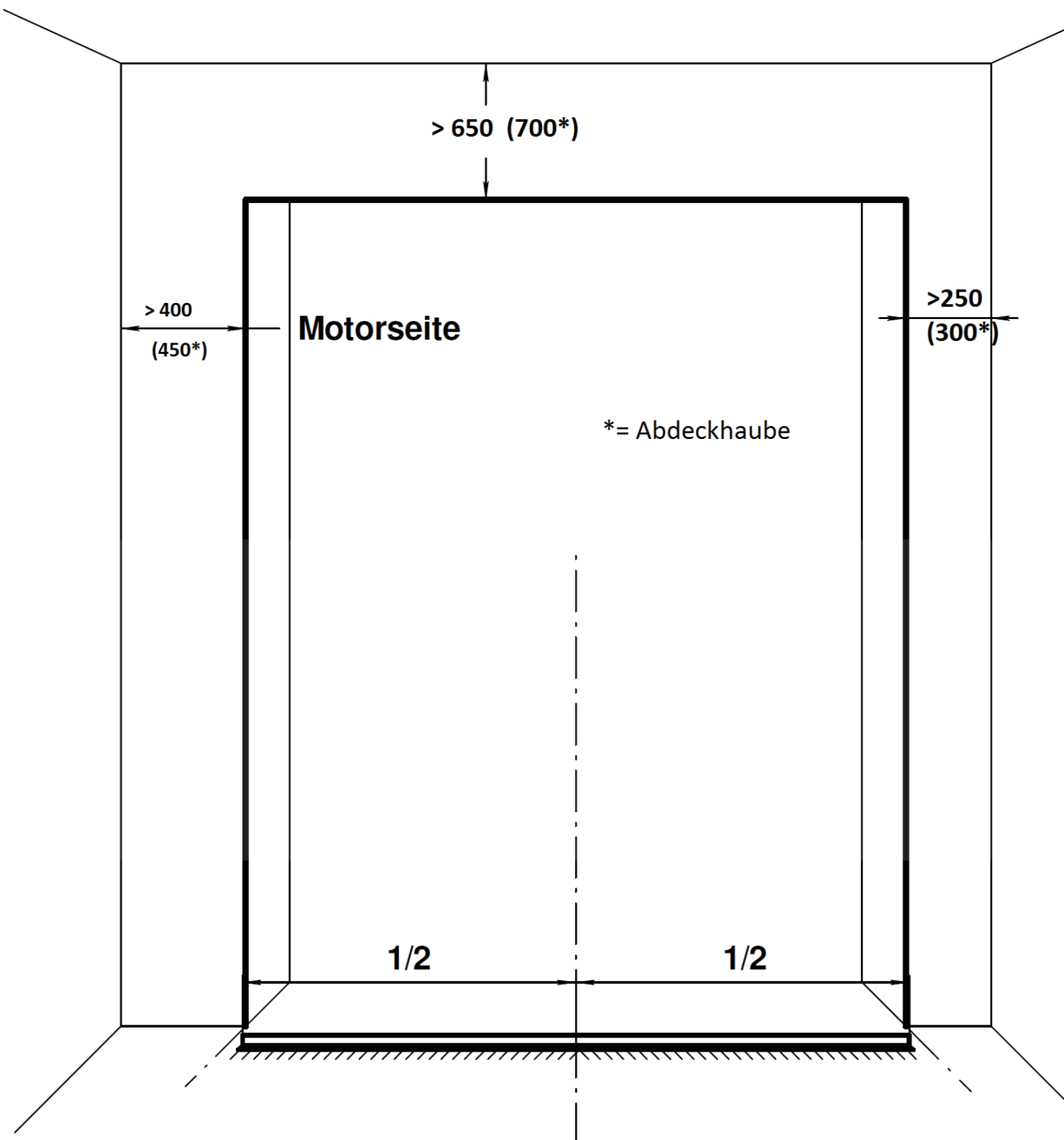


Ausführung mit Lichtschranke und optische Schaltleiste





| Pos. | Beschreibung | Anzahl | BestellNR |
|------|-----------------------------|--------|-----------|
| 1 | Drehmomentstütze | 1 | 2030100 |
| 2 | Motor | 1 | 2030200 |
| 3 | Kopfplatte | 2 | 2030300 |
| 4 | Lagerbock | 2 | 2030400 |
| 5 | Alu-Gurtrolle | 2 | 2030500 |
| 6 | ASE - Konsole | 2 | 2030600 |
| 7 | Wickelwelle | 2 | 2030700 |
| 8 | Führungsrolle | 2-4 | 2030800 |
| 9 | Lichtschleieranlage | 2 | 2030900 |
| 10 | Abstandsbügel | 2-6 | 2031000 |
| 11 | Führungsgummi | 4 | 2031100 |
| 12 | Fußplatte | 2 | 2031200 |
| 13 | Federhalter | 4 | 2031300 |
| 14 | Gurthalter mit PVC Führung | 2 | 2031400 |
| 15 | Gurt | 2 | 2031500 |
| 16 | Zugfeder | 2 | 2031600 |
| 17 | Frequenzumrichter Steuerung | 1 | 2031700 |
| 18 | Abschlussgummi | 1 | 2031800 |
| 19 | Alu-Lamelle | 13/m | 2031900 |
| 20 | Lamellen-Endstück | 26/m | 2032000 |
| 21 | Umlenkrollenhalter | 2 | 2032100 |
| 22 | Umlenkrolle | 2 | 2032200 |
| 23 | Aufhängelasche | 3-6 | 2032300 |
| 24 | Energiekette | 1 | 2032400 |
| 25 | Schleppkabel | 1 | 2032500 |
| 26 | Mitnehmerendstück | 1 | 2032600 |
| 27 | Optische Schaltleiste | 2 | 2032700 |
| 28 | Dämpfergummi | 26/m | 2032800 |
| 29 | Zwischenprofilgummi | 13/m | 2032900 |
| 30 | Lichtschranke | 2 | 2033000 |



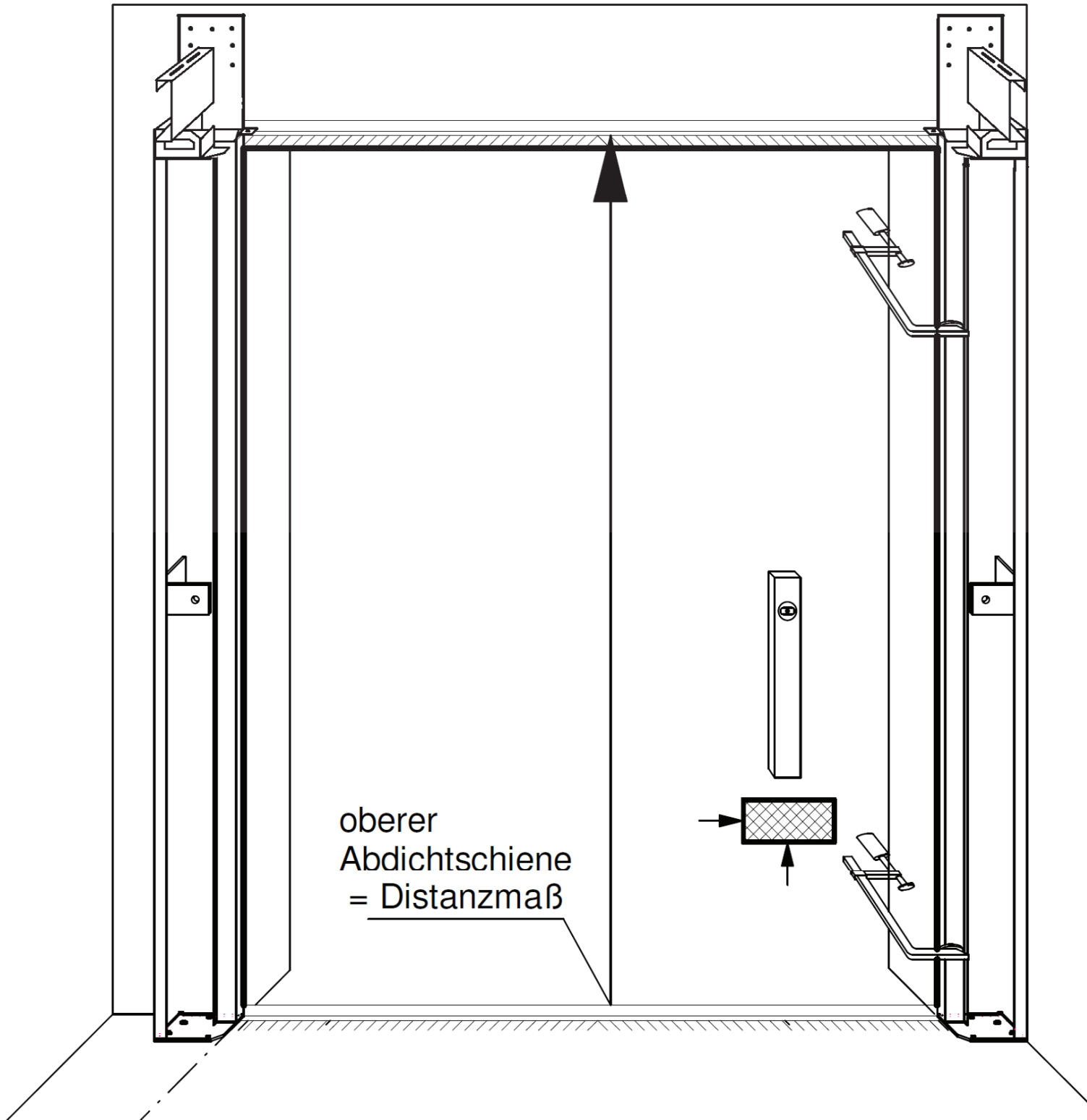
- das Dichtungsprofil der Oberseite als Verbindungsstück zwischen den Laufschiene verwenden. (dies dient auch der Kontrolle des lichten Breitenabstandes)
- das Bürstenprofil hierzu lose auf den Boden legen.

ACHTUNG!

Bei einer Torbreite >5000mm sollten die Rückwände der Zargen zusätzlich, in der Nähe der Deckelhalterungen befestigt werden. Bohrungen nach örtlichen Begebenheiten setzen.

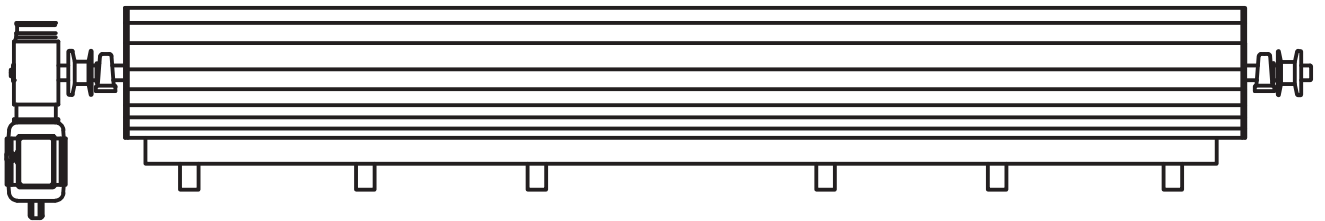
Demontage des Zargendeckels

Zargendeckel kann durch anheben und bei ausschwenken über 90° abgenommen werden.

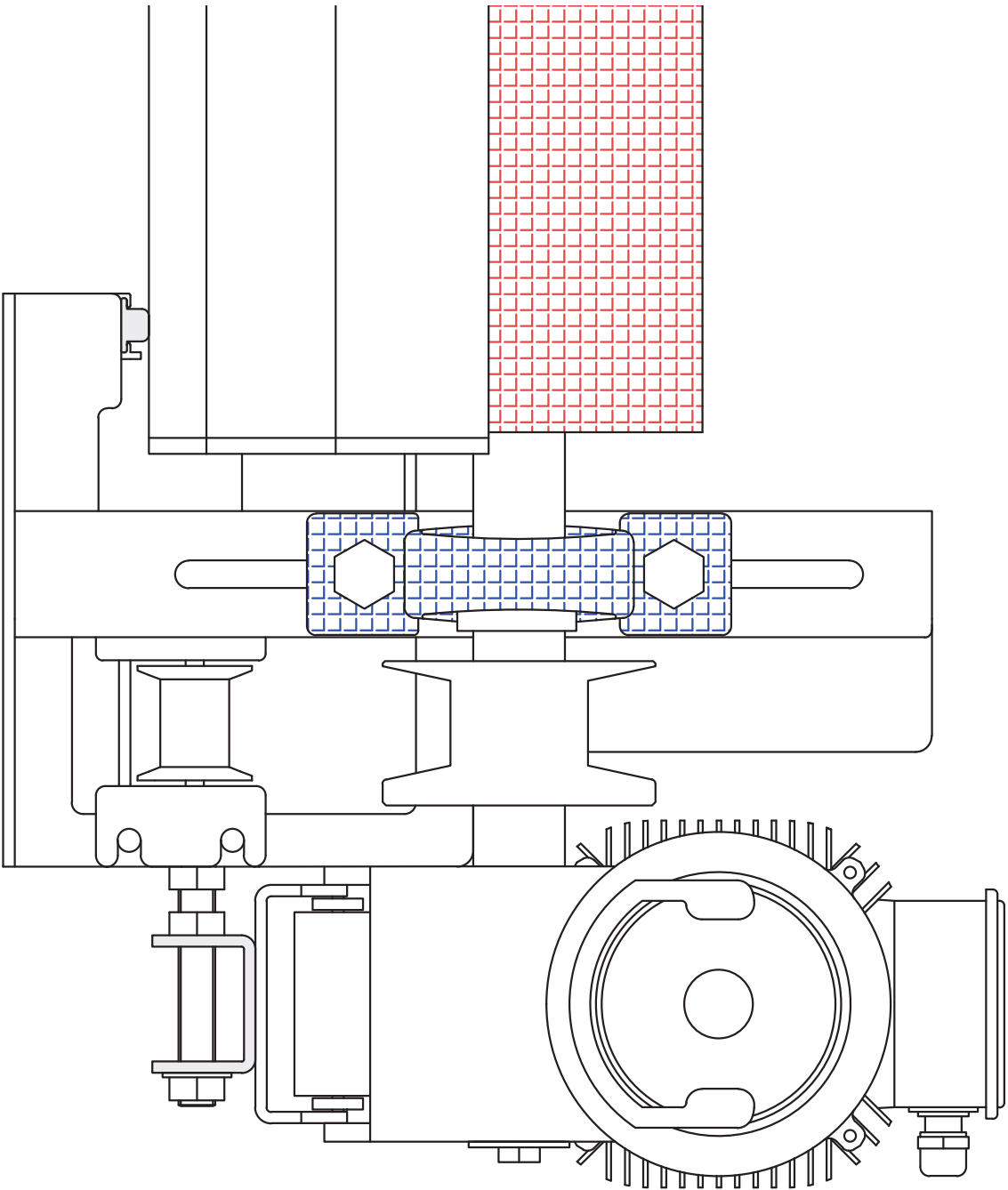


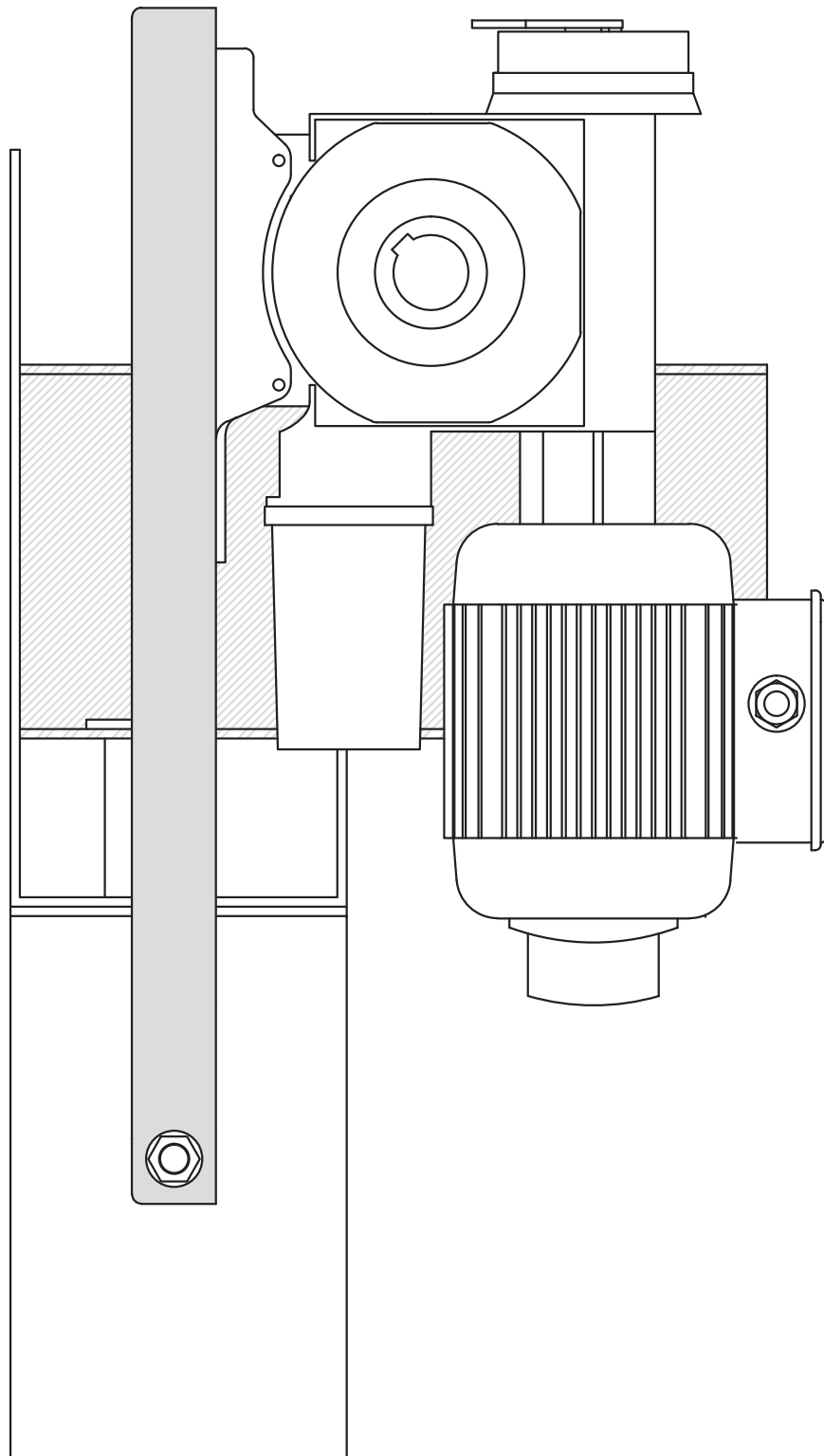
- Schrauben der Führungsdeckel entfernen und Deckel ausbauen.
- Laufschiene aufstellen und provisorisch mit Schraubzwingen befestigen.
- Mit Hilfe des Bürstenprofils, welche als Schablone dient die Laufschiene ausrichten.
- Laufschiene am Boden und an der Konsole befestigen. (Bei einer Torbreite >5000mm sollten die Rückwände der Zargen zusätzlich, in der Nähe der Deckelhalterungen befestigt werden. Bohrungen nach örtlichen Begebenheiten setzen.)

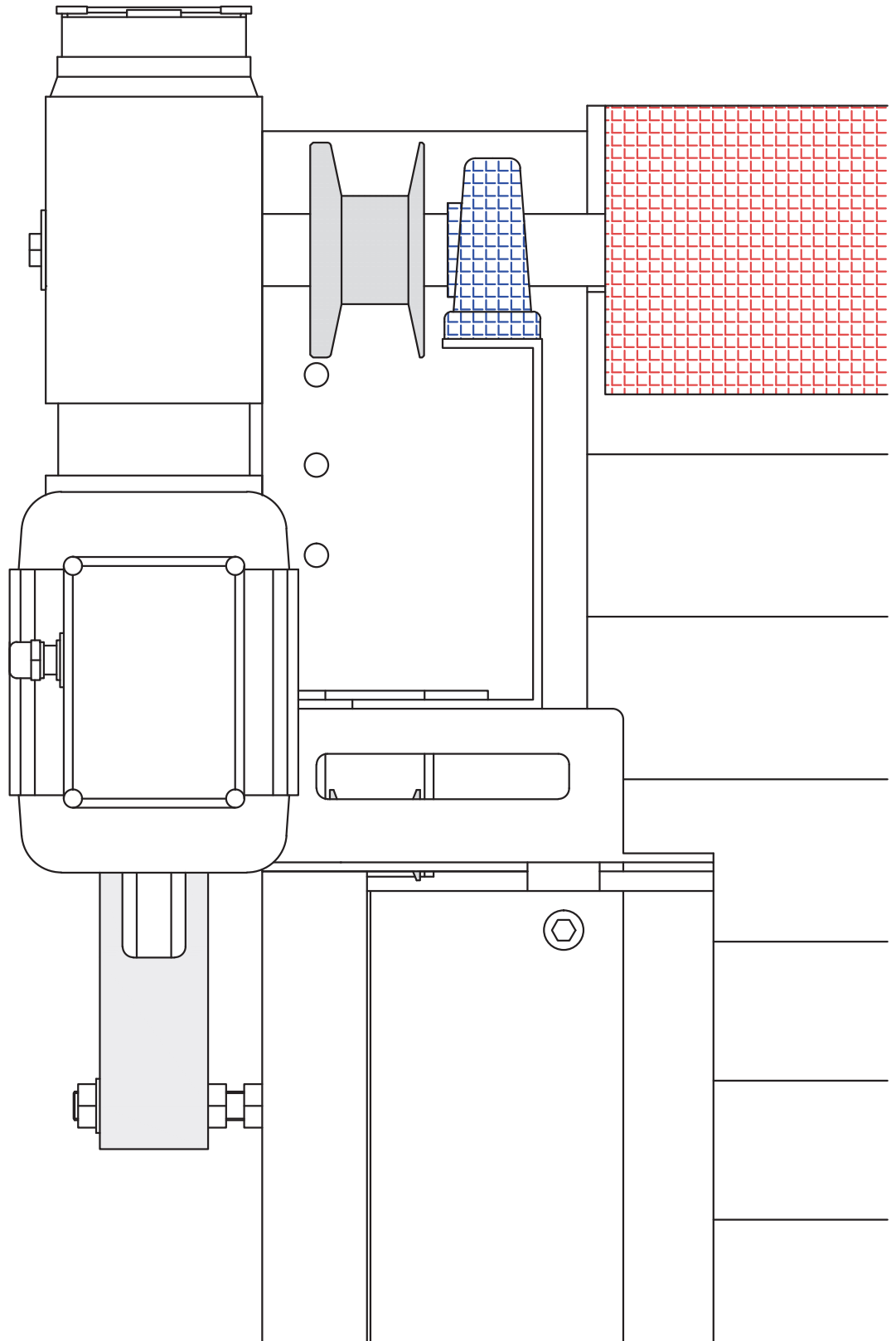
- Rolltorpanzer komplett vormontieren, d.h.
 - Antrieb, Gurtrolle und Lagerbock an Motorseite
 - Lagerbock und Gurtrolle an Gegenseite
- Holzpalette ggf. absägen, Palette darf nicht länger als der Behang sein



- das ganze Paket komplett mit einem Gabelstapler anheben und die Lagerböcke auf die Konsolen stellen.
- Lagerböcke handfest zudrehen.
- den Behang parallel zur Wand ausrichten und Abstand zwischen ca.10-30mm halten.
- Schrauben der Lagerböcke festziehen
- Antrieb mit der Drehmomentstütze am Kasten befestigen. Den Behang dabei so ausrichten, dass er gleich hinten ablaufen kann. (Antrieb lässt sich mit Kurbel ausrichten)

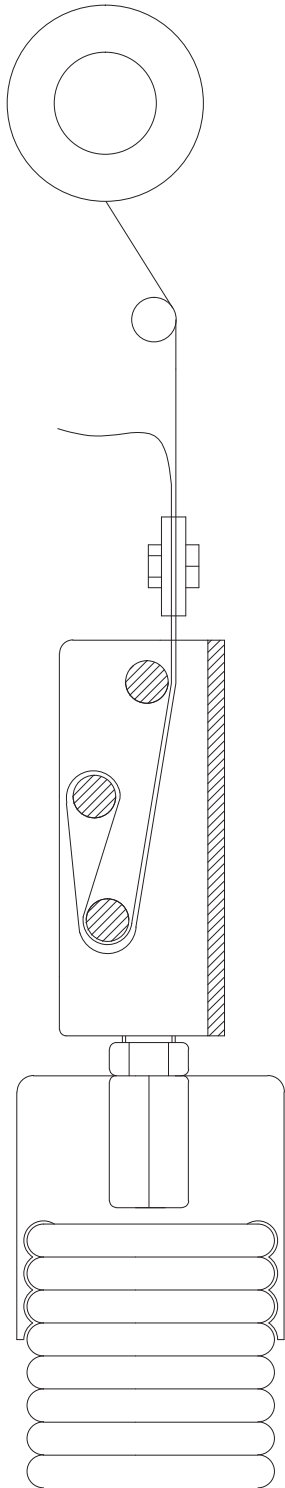






Achtung!

Die Verpackungsfolie und Sicherungsbänder an den Behangseiten erst entfernen, wenn die Federvorspannung besteht.



Federvorspannung:

Sofern der Behang durch die Lagerböcke an den Konsolen befestigt ist, **die Gurte an den Gurtrollen bzw. an den Gurthaltern der Zugfeder befestigen**. Den Gurt min. 1,5-mal um die Aluminiumrolle wickeln. Platzieren Sie den Spannungsgurt gemäß der Abbildung und ziehen Sie das lose ende fest nach oben. Sichern durch Klemmplatte.

Der Behang muss nun, mit Hilfe der Kurbel, in Richtung Zufahrt gedreht werden. (In der Regel 2 Umdrehungen)

-> Federspannung entsteht

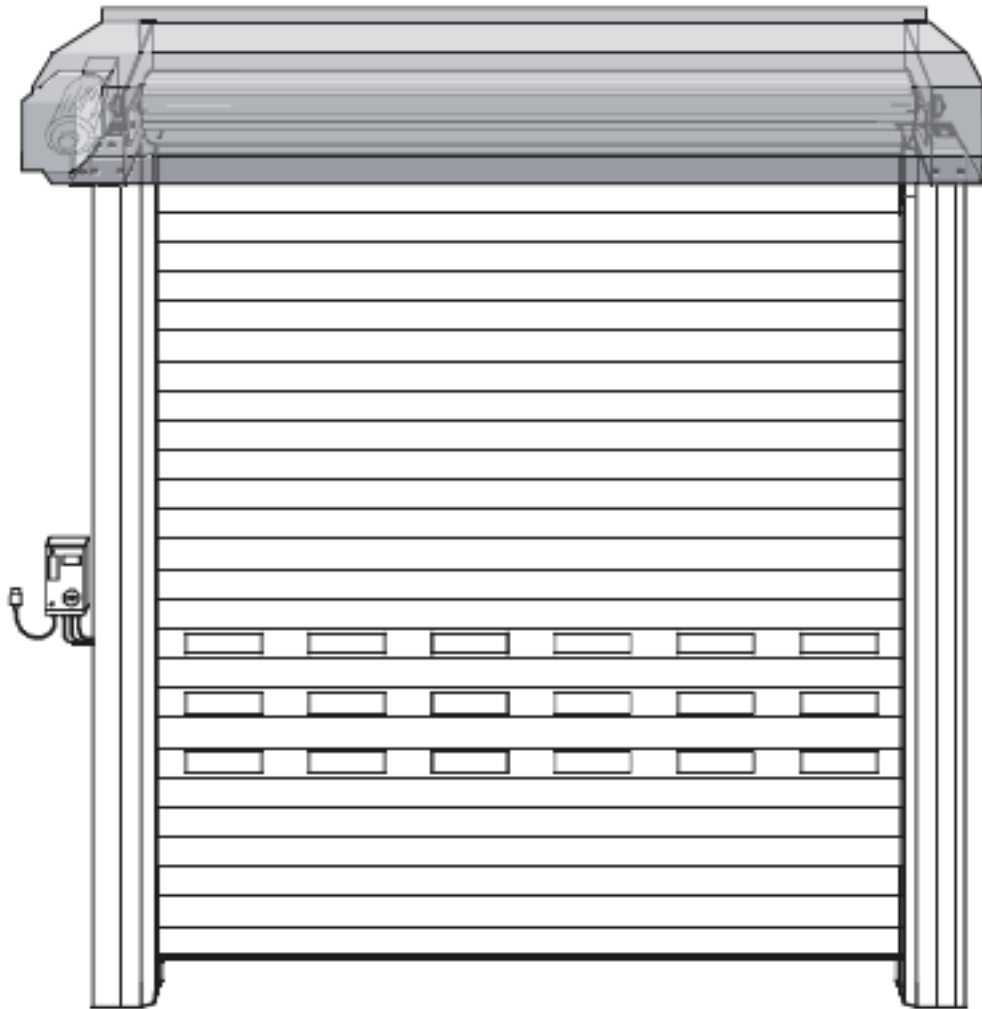
Schnellaufrolltor Typ ASE-S

Elektrischer Anschluss und Inbetriebnahme

- führen Sie die Zuleitung von der Lichtschleieranlage bzw. der Lichtschranke an der Lagerseite, über das waagerechte Bürstenprofil, durch die vorgesehenen Verschraubungen.
- schließen Sie das Kabel gemäß Schema an.
- bringen Sie den Schaltkasten an der Wand auf ca. 1500 mm Höhe an.
- schließen Sie das Motorkabel entsprechend dem Schaltplan (am Antrieb und im Schaltkasten) an.
- schließen Sie optionale Bedienelemente wie z.B. Radarmelden und Drucktaster gemäß Schema an.
- schalten Sie die Versorgungsspannung ein und lernen die Endschalter ein.
- führen Sie Testfahrten durch und prüfen Sie die Sicherheitseinrichtungen auf Ihre Funktion
- führen Sie wenn nötig eine Feineinstellung des Endschalters durch.

Zubehör

Kunststoff Abdeckhaube (Motor und Ballen)



Vorderansicht

(Einbaumaße gem. separate Einbauzeichnung)